



TROSKY ZNIČENÝCH DOMŮ V OBCI TURECKÁ

RYBÔ NEJTRAGIČTĚJŠÍ LAVINA NA SLOVENSKU

TEXT: JOZEF RICHNAVSKÝ, MILAN LIZUCH, STŘEDISKO LAVINOVÉ PREVENCE, ZDROJE INFORMACÍ: LADISLAV MILAN - NEBEZPEČENSTVO LAVÍN, WWW.LESY.SK

NEJVĚTŠÍ ZAZNAMENANÁ LAVINOVÁ TRAGÉDIE NA SLOVENSKU SE ODEHRÁLA V NOCI Z 6. NA 7. ÚNORA 1924 KOLEM PŮL DEVÁTÉ VEČER V LESNICKÉ OSADĚ RYBÔ (ČÁST OBCE STARÉ HORY) V HORNOJELENECKÉ DOLINĚ VE VELKÉ FATŘE. OBROVSKÁ LAVINA SE UVOLNILA NA JIHOVÝCHODNÍCH SVAZÍCH VRCHOLU KRÍŽNA (1.574 M N. M.) A JEJÍ NÁNOS SE ZASTAVIL AŽ V HORNÍ ČÁSTI OSADY RYBÔ, KDE STRHL A ZASYPAL TŘI DOMY A DALŠÍ DVA DOMY POŠKODIL. LAVINA ZASYPALA 22 LIDÍ. JEN ČTYŘI Z NICH PÁD LAVINY PŘEŽILI, OSTATNÍCH 18, Z TOHO 15 DĚTÍ, V LAVINĚ ZAHYNULO. LAVINA SE TAK SMUTNĚ ZAPSALA DO DĚJIN SLOVENSKA JAKO NEJTRAGIČTĚJŠÍ LAVINA V JEHO HISTORII.

Příběh Benjamína Strmeňě

Benjamín Strmeň si na večer 6. února 1924 přímo nevzpomíná. Tehdy mu byly jen tři měsíce a byl nejmladším členem rodiny, která žila v dřevěnici na horním konci osady Rybô. Mozaiku jeho příběhu sestavil až po letech na základě vzpomínek jeho rodičů, sousedů a dalších obyvatel osady.

Večer spal malý Benjamín ve své kolíbece. Měl nejlepší místo u pece. Tři z jeho pěti sourozenců šli spát k sousedům, kteří bydleli níže, a dva spali na peci nad ním. Sněžilo a foukal silný vítr. Otec už několikrát musel vstát a jít zavřít dveře, které vítr otvíral dokořán. „Asi jsme i my měli jít spát k sousedům“, povzdychl si a lehl si zpět k ženě.



TUNEL V LAVINĚ

Zuřící vítr je ale spát nenechal. Až najednou nastal velký rachot. Masa sněhu zasáhla domek a Benjamínovy rodiče vyhodil obrovský tlak z postele. Lavina je vytáhla z domu a vlekla několik desítek metrů dolů údolím. Měli obrovské štěstí, že zůstali na jejím povrchu. Benjamínova matka byla zasypána do půl pasu. Otec ji holýma rukama vyhrabal a odnesl do nejbližšího nerozbitého domu.

Na kolíbkou spadla část šindelové střechy. Vznikl tak prostor, kde byl vzduch. Poté, co se lavina přehnala a domy skončily ve sněhovém nánosu, hledali rodiče i sousedé Benjamína a ostatní zmizelé. Když už se vzdávali naděje, zaslechl prý někdo zpod sněhu nárek. O půl druhé ráno, tedy asi po čtyřech hodinách od pádu laviny, se maličký Benjamín Strmeň podruhé narodil. Jeho pět sourozenců takové štěstí nemělo. Všichni v lavině zahynuli.

Lesnické a dřevařské muzeum Zvolen ve spolupráci s Technickou univerzitou Zvolen zorganizovali 4. února 2014 při příležitosti 90. výročí od pádu laviny v Rybo vědeckou konferenci, které se aktivně zúčastnili příslušníci Horské záchranné služby a Střediska lavinové prevence, ale i sám Benjamín Strmeň jako jediný žijící svědek největší lavinové tragédie na Slovensku. Benjamín Strmeň stojí třetí zleva nad kolíbkou, která mu možná zachránila v roce 1924 život.

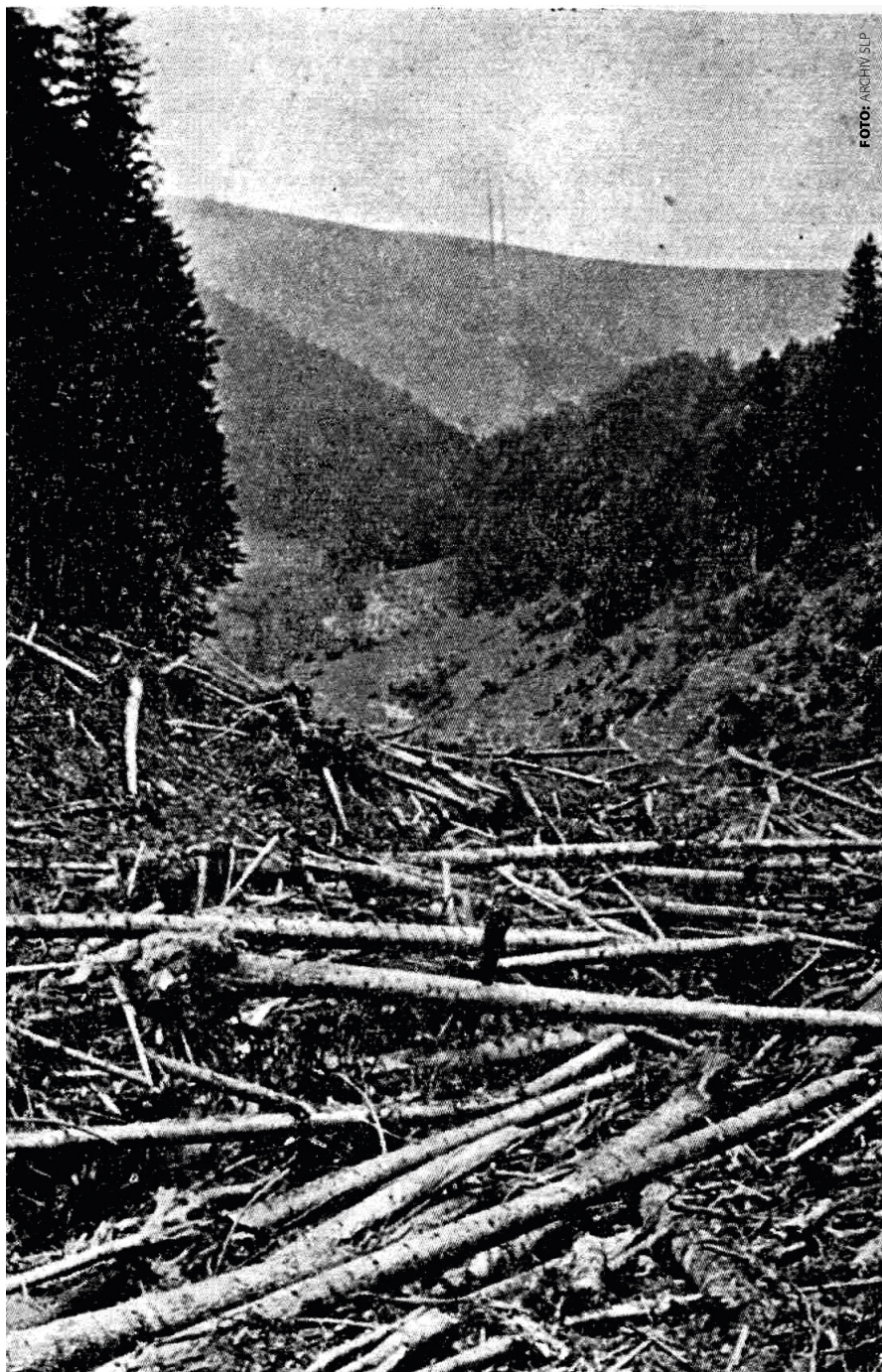


FOTO: ARCHIV ŠLP

ŠKODY NA LESE V HORNOJELENECKÉ DOLINĚ

Smrtící lavina

Dráha laviny byla dlouhá přibližně 2 500 m a při svém pádu překonala výškový rozdíl 760 m. Celková plocha uvolněného sněhu byla přibližně 800 000 m čtverečných. V nánosu se nacházelo podle odhadu přibližně 2 400 000 kubických metrů sněhu s odhadovanou hmotností 600 000 tun. Taková lavina vyvinula logicky velmi velký nárazový tlak (do 800 kPa) a vysokou rychlost (do 50 m/s, tedy 180 km/h). Na své dráze strhla přibližně 1 200 m³ stromů. Podle dnešní mezinárodní klasifikace lavin by se zařadila do

kategorie velmi velké laviny, čili do kategorie největších lavin.

Z nánosu laviny se zachránili čtyři lidé. Nejmladším z nich byl Benjamín Strmeň, který měl v té době necelé tři měsíce. Dalšími, kteří přežili pád této laviny, byli jeho rodiče a jejich soused. Rodině Strmeňových ale tehdy zahynulo dalších 5 dětí. Některé oběti vyhrabávali z místy 35metrového nánosu několik týdnů.

Nános laviny byl tak velký, že neroztál ani přes léto. Auta, která jela údolím, tak projížděla sněhovým tunelem.



POROVNÁNÍ SVAHŮ PŘED A PO ZALESNĚNÍ.



FOTO: ARCHIV SLP

Laviny hrozily i kdysi

Laviny nad osadou Rybô však nebyly nijak výjimečné. Podle kroniky obce Staré hory zasáhla osadu Rybô v té samé lokalitě lavina i 17. března 1751. Ta tehdy zabila 10 osob, zničila 8 domů a zahynulo v ní 53 kusů dobytka. Obě uvedené laviny spadly ze strmých a odlesněných svahů vrchu Křížna.

Sněhové podmínky a počasí

Podle dobových záznamů bylo začátkem února 1924 ve Velké Fatře velké množství sněhu a foukal vítr o síle vichřice. Na hřebenech vrchu Křížna se vlivem silné vichřice tvořily neo-

byčejně velké převěje. Vzhledem k orientaci svahů musel v tomto období foukat převážně západní vítr. Ten zároveň přivál nový sníh do žlabů nad osadou Rybô. Navátý sníh na závětrných svazích vytváří nestabilní sněhové desky a polštáře, které jsou velmi nebezpečnými lavinovými útvary. Podle dobových záznamů navíc silně sněžilo. Lidé bydlící na konci Hornojelenecké doliny si uvědomovali reálnou hrozbu lavin a odcházeli na noc k níže bydlícím příbuzným.

Dobové informace hovoří i o menší lavině, která se uvolnila z jižního svahu Repišťia krátce před samotnou lavinou z Křížné. Nános této

menší laviny se zastavil až v údolí, kde vytvořil menší, ale pravděpodobně velmi důležitou hráz. Simulace pomocí dynamických numerických modelů ELBA+ a RAMMS totiž ukázaly, že tato hráz způsobila určité zbrzdění nánosu velké laviny ze svahů Křížné. Kdyby tam nános menší laviny nebyl, je pravděpodobné, že by se „velká“ lavina zastavila podstatně dál a způsobila by ještě mnohem větší škody.

Přírůstek nového a přivátého sněhu mohl způsobit zvýšení napětí ve sněhové pokrývce a následně uvolnit lavinu. Lavina se mohla uvolnit i po pádu části převěje, která by tak vytvořila dodatečné zatížení sněhové pokrývky.



ZÁCHRANNÉ PRÁCE NA LAVINĚ V OSADĚ RYBÔ.

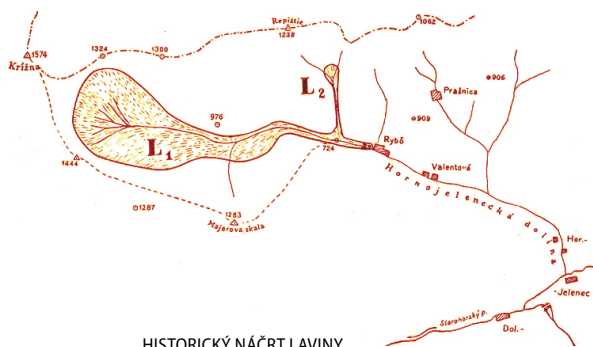


FOTO: ARCHIV SLP

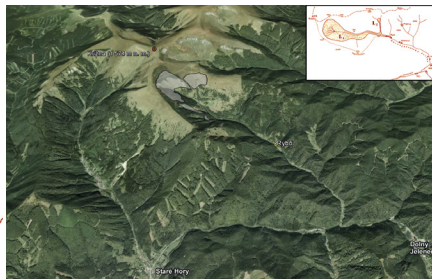


FOTOGRAFIE Z POHŘBU OBĚTÍ.

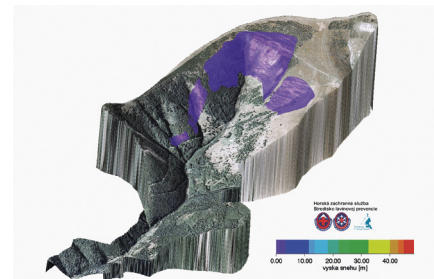




HISTORICKÝ NÁČRT LAVINY



SITUAČNÍ MAPKA ÚDOLÍ

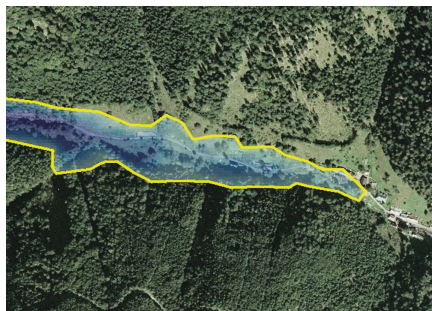


ODTRHOVÁ PÁSMO LAVINY – VÝSTUP Z MODELU RAMMS



NÁNOS LAVINY – VÝSTUP Z MODELU RAMMS.

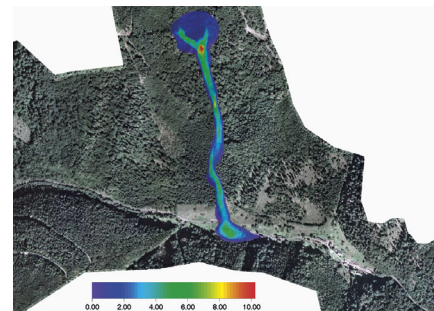
Převodní příčinu této lavinové tragédie však třeba hledat zejména ve špatném lesním hospodářství. Lidé žijící v této lokalitě vykáceli ve snaze rozšířit pastviny pro svůj dobytek lesy nad osadou Rybô, a strmé svahy pod Křížnou tak zůstaly holé, zarostlé jen trávou. Odpor povrchu se tak výrazně



ČELO LAVINY – VÝSTUP Z MODELU RAMMS

snížil a vzniklé pastviny nedokázaly efektivně zadržet masy sněhu v případě podobných podmínek. V současnosti už takové riziko hrozí minimálně, hlavně díky efektivnímu zalesnění.

Po tragédii bydleli Strmeňovi v sousední vsi Valentové, později se usadili v Horním Jelen-



NÁNOS LAVINY Z JIŽNÍHO SVAHU REPÍŠTIA

ci. Do rodiny jim později přibyly ještě 3 děti. Benjamín na hory ani na sních navzdory tragédii nezanevřel. Naopak, i ve svém vysokém věku je dodnes známý lyžařské veřejnosti jako úspěšný závodník v běžeckých disciplínách, ve kterých vyhrál desítky soutěží.